

تنظیم شرایط محیطی

ابنیه سنتی در اکثر مناطق شمال برحسب نوع پوشش بام و یا مصالح بکار برده شده در دیوار نام گذاری شده اند .

نام بنا بر حسب مصالح دیوار :

1- دارورچین

2- نِفار

3- خشتی ، گلی و آجری

نام بنا بر حسب پوشش بام :

1- گالی پوش خانه *

2- لته سر *

3- سفالی خانه *

4- سیمکا خانه *

انواع پوشش های بام

پوشش بام مسکن های جلگه های ساحلی، گالی پوش و ساقه برنج است

پوشش بام مسکن های کوه پایه ای، تخته، ساقه برنج و سفال است

پوشش بام کلبه های بیلاقات و قشلاقات، پوشش تخته است.

پوشش بام کومه ها و چادر از روی موی بز و نمد است

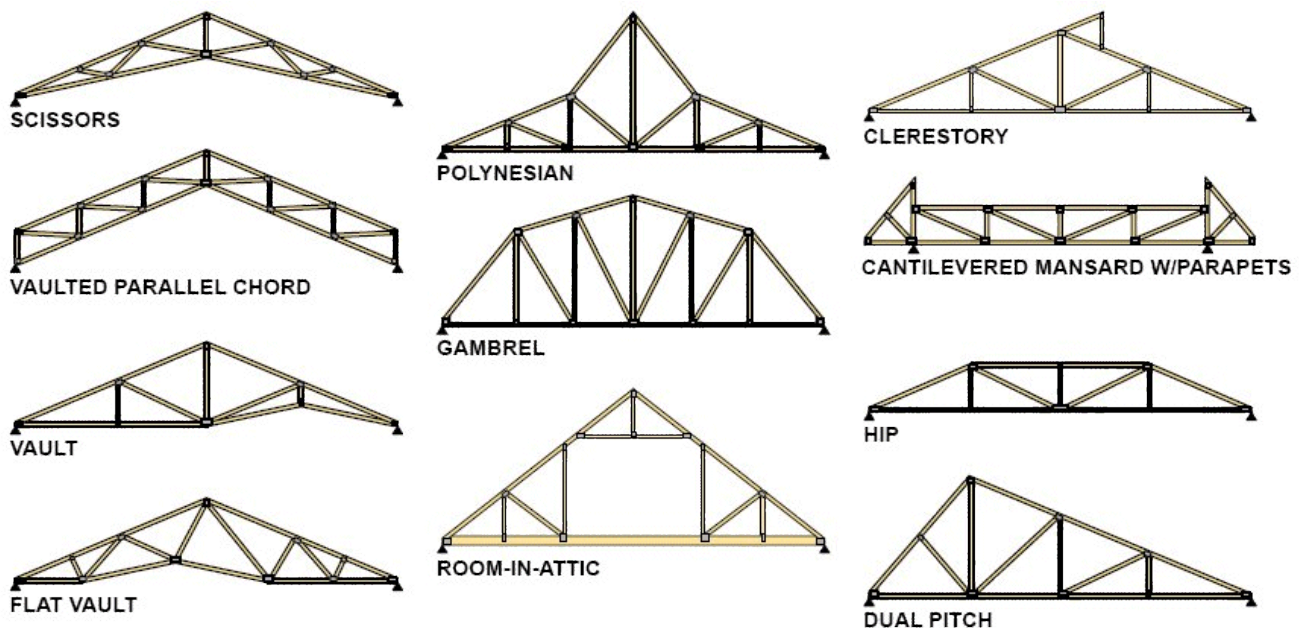
پوشش بام مساکن دامنه ی خشک از کاهگل است

www.nsagg.ir



سیمکاخانه

این نوع پوشش جزو مصالح سنتی به شمار نمی آید ولی از جهت اینکه ابنیه جدید و بعضی از ابنیه سنتی منطقه شمال از این نوع پوشش بام استفاده می شود، به ذکر خصوصیات اقلیمی آن می پردازیم. روش اجراء همانند سایر نقاط کشور است و اغلب ورق آهن سفید بر روی سطح خرپا میخ می شود. از خصوصیات خوب این نوع پوشش بام، سبکی بار مرده و سهولت و سرعت اجراء است. از لحاظ قیمت هم از بام سفالی ارزانتر و از گالی و تخته لت گرانتر است. از نقاط ضعف آن می توان از انتقال حرارت و صدا نام برد، به دلیل آنکه تنها پوشش بین داخل و خارج فقط یک لایه نازک آهن است که به سرعت حرارت را انتقال می دهد. در تابستان زیر این شیروانی ها بسیار گرم و در زمستان بسیار سرد است و همچنین هر گونه سر و صدایی از خارج (خصوصاً هنگام ریزش باران به داخل ساختمان) انتقال میدهد.



تعریف خرپا

خرپای ساده از اتصال چند میله مستقیم که به طور مفصلی به هم متصل شده به طوری که شبکه های مثلثی به وجود می آورد تشکیل می گردد. ضمناً نیروهای وارد بر خرپاها بایستی حتماً در محل اتصالات مفصلها به خرپا وارد شوند.

خرپای ایرانی و فرنگی

فرق عمده خرپای ایرانی با خرپای فرنگی این است که تیرهای داخلی خرپای ایرانی به صورت عمودی و افقی می باشند ولی تیرهای داخلی خرپاهای فرنگی مورب هستند . حُسن خرپای ایرانی این است که از فضای زیر خرپا می توان استفاده مسکونی و یا انباری نمود ولی نقطه ضعف مهم آنها عدم پایداری در مقابل نیروهای جانبی مانند باد و زلزله است .

تخته لت

در معماری سنتی خانه های گیلانی با استفاده از گل و سنگ و چوب خانه هایی را اغلب در دو طبقه می ساختند که طبقه زیرین جایگاه احشام برای فصل زمستان بود و از طبقه بالا برای آنها علوفه می ریختند چون ارتفاع برف گاهی تا نصف خانه ها می رسید. از طرفی پوشش سقف آنها از تخته های پهنی به عرض ۳۰ و طول ۴۰ سانتیمتر و ضخامت ۱ تا ۲ سانتیمتر به نام " لت " مفروش می شد که با شیب مناسب حدود ۱۰ تا ۱۵ درجه روی هم قرار می گرفتند تا آب باران و برف را به سمت بیرون هدایت نمایند. به دلیل عدم وجود میخ فولادی روی تخته ها را با سنگ سنگین می کردند تا در جای خود محکم شده و باد نتواند آنها را جابجا نماید. هنوز هم تعداد زیادی از این خانه های لت به سر در جواهرده و ییلاقات اشکور و گاهای بعضی از مناطق کوهستانی وجود دارد که مورد توجه و بازدید گردشگران قرار می گیرد.



تهیه کننده : احد غلامی

1391 / 12 / 24